

參、規劃課題

一、新型態公共圖書館發展趨勢

隨著社會環境變遷及資訊科技的發展，人們取用與使用資源的方式已大有不同，公共圖書館面臨巨大的挑戰，同時也發展出新的功能與定位。過去圖書館是「藏書」的空間，一個圖書館的價值，往往以它的藏書量而定，然而，新型態圖書館則是關注於「人」，強調社區與公民議題的探討與交流。公共圖書館知識傳遞與提供服務的媒介也越來越多元，包含數位化、互動性、探索與體驗等方式，都是知識交流方式的創新。

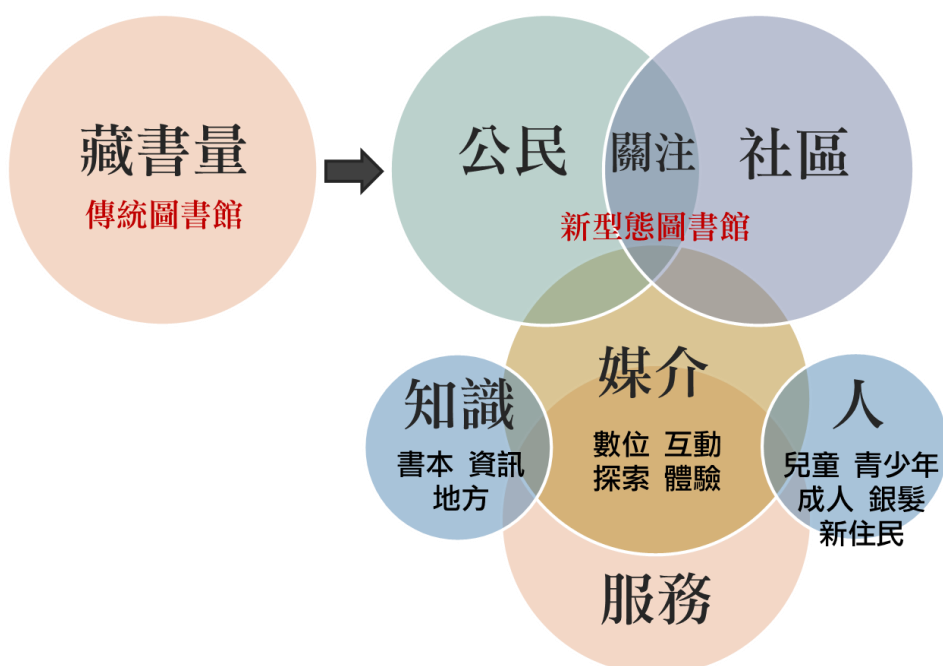


圖 3-1 公共圖書館發展趨勢示意圖

(一)以人出發的圖書館服務-關注社區與公民議題

隨著時代的轉變與脈動，圖書館經營理念從「We go to the library.」演變為積極的服務方向「The library comes to us.」，受重視的不再只是館藏量，轉向於「人」需求，並關注社區成長與公民生活需求的課題，並強調社會、經濟環境議題的參與。

新型態圖書館以「主動走入社群」，取代固守一地等待讀者前來。例如活動推廣方面，提供市民生活所需相關知識，許多圖書館開始提供與生活議題有關的工作坊或講座活動推廣，包含健康、就業、退休、育兒、老年、經濟、社區環保等方面議題。圖書館也開始嘗試在圖書館外的空間提供圖書館資源，例如西雅圖公共圖書館提供腳踏車館員服務，這些館員將書籍

放置在腳踏車的車籃中，前往公園、農田、市場等特定地點，舉辦說故事活動。從館藏的面向而言，圖書館發展獨特的在地文化館藏資源，保存在地文化歷史，例如文史資料蒐集、口述歷史調查、或是當地 Podcast 蒐集。

新型態公共圖書館持續在圖書館資源、館員與社區使用者間找尋創新的可能，滿足市民對於圖書館服務的期待，扮演社區生活中重要的一環。



西雅圖公共圖書館腳踏車館員服務

(二)包容的公共圖書館(Inclusive library for all)-多齡到多元族群

公共圖書館是一個跨越種族、國籍、年齡、性別、宗教信仰、語言的公共設施，新型態的公共圖書館更加強調全齡與多元族群的服務，以一座包容的公共圖書館(library for all)為目標。

公共圖書館支援個人發展與終身學習所需的各種資源，讓每個市民都能在公共圖書館中找到所需要的資源。因應青少年階段的升學需求，提供升學考試及專業考試書籍、生涯規劃諮詢及自修區。針對銀髮族群需求，提供書報期刊、健康保健書籍，及相關講座、研習班、課程等，創造銀髮族群終身學習及與社會保持交流互動的機會。針對親子族群，重視友善親子空間的營造與親子活動，包含親子共讀共學空間、兒童遊戲空間、說故事活動、動手作課程等，提供家長日常育兒活動的新選擇。

公共圖書館近年也是青年創業家的重要夥伴，提供創業期間所需的資訊及空間設備。不僅是相關專業書籍及政府法規資料，青年創業家能夠使用圖書館提供的網際網路、列印及相關科技設備，完成自己的創業計畫。

面臨多元文化的社會，公共圖書館肩負促進不同文化間對話與交流的使命，因應多元文化族群的需求，提供相關館藏、文化交流、語言學習等文化服務的各项措施。

(三)數位科技時代的知識傳播與服務

在數位科技時代下，圖書館服務已朝向自動化、數位化、網路化、行動化方式處理。許多公共圖書館提供各式科技工具，吸引使用者前來圖書館使用，也提供可能生活條件較差的市民，有機會使用到這些新穎的設備。

在圖書館使用與借閱方面，公共圖書館快速擴增電子書、電子雜誌與電子多媒體資源等數位影音館藏量，並運用圖書館自動化系統，提供自助借還書系統、線上借閱等服務，提升使用者的便利性及資料的開放性。此外，公共圖書館大多會提供電腦上網專區，可讓人們瀏覽網路、上網收發信件、使用圖書館所提供的軟體或是使用線上資料庫查找資源等。

因應知識創造與學習體驗方式的轉型，公共圖書館開始提供科技設備，如 3D 列印、雷射切割機、熱轉印機，數位媒體剪輯設備、動態捕捉設備、虛擬實境設備...等，提供學生與創業家探索學習與創造的重要資源。

(四)複合式空間共享設施的連結

傳統圖書館著重讀者個人獨享書籍來內化知識，形成一個人與書間的知識存記循環。然而，知識的留存不僅僅靠「書」，還可以靠「人」與其經驗交流分享。在新時代的圖書館，社群交流會面是知識傳達的重要方式。因此，圖書館著重於聚會、討論、交流的目的，以及符合相對應的圖書館空間需求，成為「市民會面的空間」與「市民活動的據點」。

新形態的公共圖書館在建築空間設計趨勢上，提供大量的客廳、休憩、多功能空間，並且強調寬敞、明亮，重視銀髮族、青少年、兒童不同年齡需求，無障礙設施、燈光照度、桌椅高度、軟硬度、傢俱材質等都因應市民生活互動交流的趨勢，提供最佳的交流空間。

同時，因應市民對於藝文休閒及生活消費需求，圖書館提供展演空間、輕食餐飲、咖啡廳、商店...等設施，創造市民相遇交流的機會。

公共圖書館不再只是安安靜靜閱讀空間，而是隨著不同活動的發生，多了人們的交談聲、孩子的歡笑聲、優美的音樂聲、精彩的舞蹈與戲劇表演、咖啡與美食的香氣。新形態的公共圖書館是市民生活的日常，並且能夠展現一座城市的生命力與活力。

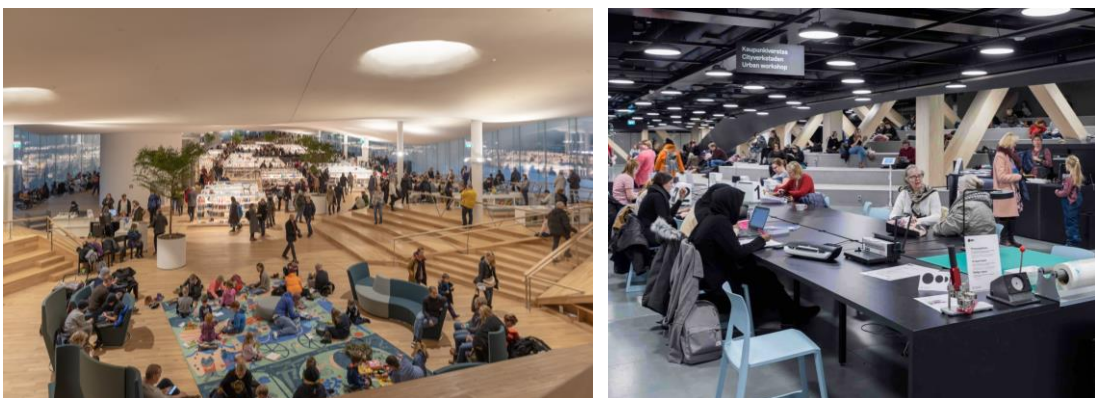


圖 3-1 芬蘭赫爾辛基中央圖書館提供大量的交流、討論空間

二、尋找嘉義市圖書館總館特色

近年臺灣許多縣市掀起圖書館總館新建或改建工程的趨勢，可預期未來幾年臺灣各縣市圖書館總館將遍地開花。以南部區域而言，就有高雄市、臺南市、屏東縣等圖書館總館。在區域競合的關係下，嘉義市立圖書館總館必須從中找尋屬於自己的定位，創造嘉義市圖書館總館的價值與獨特性。為強調「地方知識」的獨特性，嘉義圖書館將從地方珍貴知識萃取值得透過圖書館功能保存，並發揚光大的知識內容，形成嘉義市圖書館總館的重要功能，專屬嘉義市地方知識的研究專區。

(一)南部地區圖書館特色分析

南部地區近年開館營運圖書館總館館藏及其服務特色，高雄市總圖有「國際繪本中心」，廣納國際各地兒童繪本。屏東縣圖書館總館強調科技服務，提供智慧還書架及 AI 機器人。臺南市總圖，提供新創空間，包含創客空間、五感體驗及烹飪教室等。

同時，各縣市圖書館總館皆回應在地文化規劃相關特色專區，如「臺南名人堂」、「高雄書專區」及「屏東文學區」等。

表 3-1 南部地區圖書館總館特色分析

	高雄市圖書館總館	臺南市圖書館新總館	屏東縣圖書館總館
開館時間	104.01	109.12	109.09
樓地板面積	37,233m ²	37,602.63m ²	10,509.79m ²
館藏量	約 100 萬冊	約 60 萬冊	約 40 萬冊
館藏及服務特色	<ul style="list-style-type: none"> ●「國際繪本中心」提供臺灣、亞洲及歐美區優質繪本等。 ●「高雄書專區」典藏高雄相關人、事、時、地、物之各類型圖書、資料。 	<ul style="list-style-type: none"> ●導入數位學習、創客空間、親子遊憩、五感體驗、烹飪教室。 ●「臺南名人堂」展示臺南 100 多位名人作品及文物。 	<ul style="list-style-type: none"> ●提供全臺第一個智慧還書架。 ●兒童區 AI 機器人寶寶，與小朋友伴讀。 ●「屏東文學區」典藏閩、客、原、新住民等各種在地文學。

(二)嘉義市圖書館總館特色

1.嘉義市木都文化

嘉義市是因著「木業」興起的都市，西元 1912 年開進阿里山的鐵路，揭幕了嘉義市近代化的黃金時代，伴隨而來的興盛林業與木材業，成為嘉義市在 20 世紀經濟、文化與教育發展的火車頭，成就嘉義市「木都」的名號。1930 年代的嘉義市有將近十分之一的市民從事與木材相關行業，木產業讓嘉義市繁榮興盛，木文化更是嘉義市民根深蒂固的 DNA。民國 68 年間嘉義市內的製材廠高達 301 家，因為時代的改變，現今營運剩 15 家。如何找回木文化的記憶，重現這份醇厚樸實卻能流傳百年的特色，是嘉義市政府的政策目標，也是嘉義市圖書館總館的重要任務。

2. 嘉義市音樂文化

嘉義市同時也是「音樂之都」，從日治時期嘉義高中學生吹奏樂部開始了嘉義市民與管樂的連結，隨著重大音樂盛會的舉辦，音樂逐漸成為嘉義市民重要象徵。如今嘉義市每年舉辦的國際管樂節，已是臺灣知名的音樂盛會之一，也形成嘉義市鮮明的地方文化。嘉義市音樂文化經過半個世紀的發展，孕育出許多嘉義在地音樂家及樂團。

除了音樂專業知識圖書典藏之外，這些精彩的音樂節表演與賽事的影音紀錄，以及音樂家與樂團的專輯、樂譜、手稿等，也是嘉義市圖書館總館特色典藏，是培養嘉義市音樂人才重要的資源。

圖書館總館是一座城市的知識匯流核心，是一座城市文化底蘊的體現，圖書館總館的獨特性必須回歸到文化的根源。「木業」與「音樂」是嘉義市的地方文化的象徵，是嘉義市民的生活故事，嘉義市圖書館將以「木業」與「音樂」為其特色，保存、紀錄、展現與傳承城市的歷史文化，並且轉化為城市知識與創意生成的養分。

三、地區環境景觀規劃策略

嘉義市政府近年以「文化藝術」、「觀光服務」及「運動休閒」為主軸，以鐵路高架化及文化新絲路形成的十字軸廊帶，將打造為嘉義市的「文化觀光園區」。嘉義市圖書館是位於文化觀光園區重要節點，肩負著串連都市活動與人潮流動的關鍵區位，必須透過有效環境景觀規劃策略，形成完整的串連系統，讓都市文化活動能夠延續與擴散。

(一) 基地周邊文化與景觀資源串連

基地周邊有豐富的文化觀光景點，未來隨著北排水園道環境改善計畫以及本計畫沿街留設人行步道空間，將能有效建立地區文化與景觀資源之串連系統。其串連動線如下圖所示：

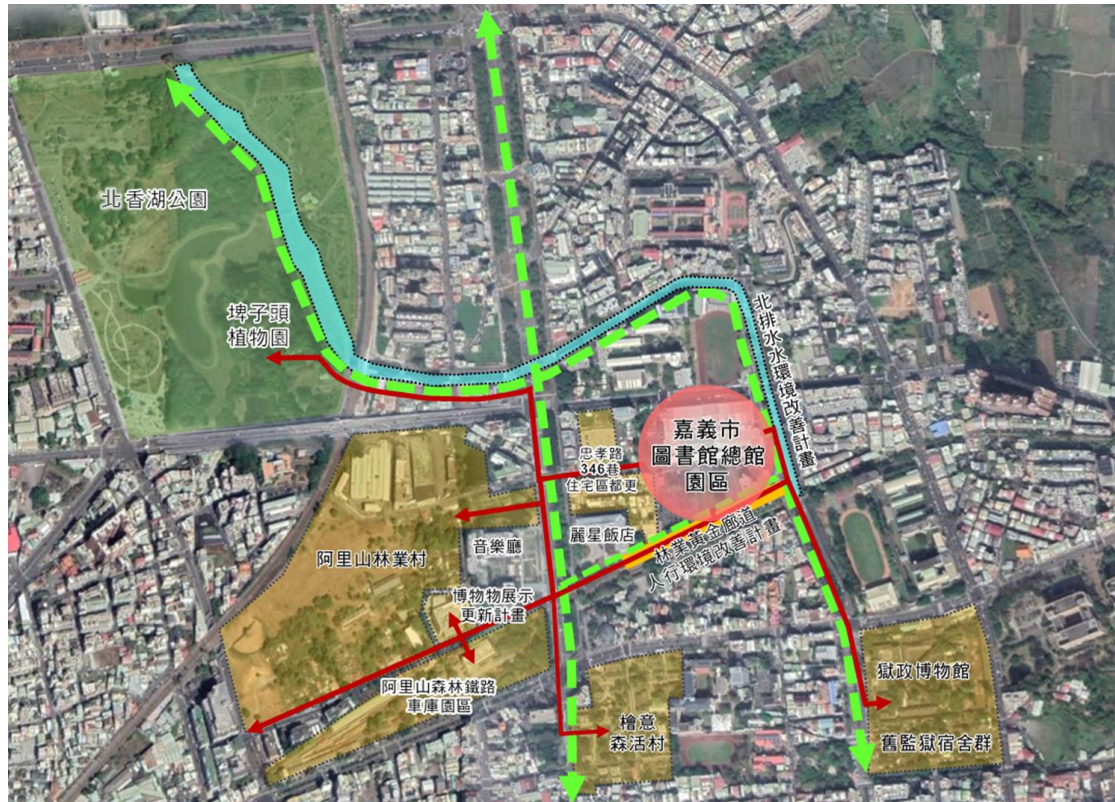


圖 3-2 基地與周邊文化與景觀資源之串連

(二)地區串連之景觀規劃策略

1.留設開放空間及人行道串連系統

嘉義市圖書館總館園區應留設大量開放空間，透過植栽提升基地綠覆綠，以因應氣候變遷降低都市熱島效應，提升基地島風遮蔭效果。同時透過周邊人行道的留設，創個具遮蔭的人行環境，提升步行的舒適度，以串連周邊觀光景點。

2.延續北排水園道藍綠系統

本計畫將透過滯洪景觀的營造，延續北排水園道的藍綠帶空間，並提供市民多元的休憩場域。

從都市空間架構而言，基地延著北排水園道往南接至嘉義大學、嘉義舊監獄，往北延伸至北興國中、忠孝路綠廊及北香湖公園，將建立嘉義市都市生態系統之完整。

四、環境影響之因應對策擬定

本計畫圖書館的開發將對基地及周邊環境產生一定程度之影響，本計畫從交通層面及都市環境層面，提出相關因應對策：

(一)交通影響因應對策

基地周邊近年隨著文化設施與觀光景點的發展，假日往往有車行動線之壅塞情形，停車空間十分不足。基地周邊 500 公尺範圍內僅有約將近 435 席汽停車位，實難以負擔文化中心、阿里山林業村、秀泰影城、檜意森活村...等景點之停車需求。

未來嘉義市圖書館開館所增加的停車需求，將更加造成周邊交通環境壓力。為避免造成基地周邊交通環境負擔，本計畫規劃於地下停車場將以滿足自身停車需求為原則，將交通影響內部化。

除此之外，為因應未來周邊景點停車需求，本計畫規劃方案保留未來增設地下停車空間之可行性，預留地下層開挖範圍及連通動線，以利未來中央經費補助或市府預算到位時，執行開發計畫。

(二)都市環境影響因應對策

土地開發利用將增加土地不透水層面積，也加快雨水下水道設施集流時間。隨著全球氣候變遷影響，極端降雨事件頻仍，再加上不透水面積的增加，造成水道洪峰流量增加，使防洪設施無法容納增加之洪峰流量，導致周邊地區淹水災害。

為避免開發造成基地及周邊之淹水風險，本計畫規劃方案將盡量降低建築面積，並透過綠地植栽，增加基地透水、保水能力。同時，本計畫將依水利法相關規定，整體考量基地現況地形、土壤、地下水、排水系統等條件與規劃配置方案，據以分析開發行為將增加之洪峰流量與所需之滯洪體積。本計畫規劃設置滯洪池，將開發增加之逕流蓄於基地內，以維持下游排水路通洪能力，避免增加淹水潛勢，以達到永續的都市發展。

同時，未來亦可透過雨水回收系統之設置，將滯洪池或屋頂收集之雨水加以過濾後應用於沖廁、洗滌、植栽噴灌等多用途水源，以強化水資源的循環再利用。